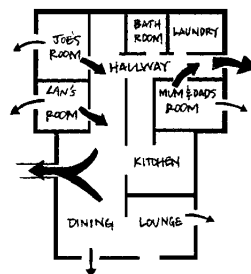


Plan de Escape para Incendios en el Hogar

Si ocurre un incendio en su casa, usted debe saber cómo salir de manera rápida y segura.



Todas las personas en su hogar deben haber planificado cómo salir. Planee cómo ayudar a los ancianos y los niños.



Asegúrese de que todos sepan:

- Donde sea posible, deberán haber dos salidas en las habitaciones que puedan usarse par dormir
- Dónde reunirse después de salir - en el buzón podría ser ideal
- Cómo andar a gatas bajo el humo
- Cómo desbloquear puertas y ventanas. Deje las llaves en las puertas con cerradura cuando alguien está en casa y tenga cierres de acción rápida en las puertas y rejillas de seguridad
- Que una vez que "Haya salido - Permanezca fuera". Use un teléfono móvil o el de un vecino para llamar al 000
- Que alguien debe esperar cerca de la calle para cuando llegue el Servicio de Bomberos.



Practique este plan de escape de incendios con las personas en su hogar.

Primeros Auxilios para quemaduras

Use agua corriente fría para enfriar las quemaduras y disminuir el dolor. Haga esto durante 20 minutos. No use aceites, mantequilla, hielo o ungüentos.



**Emergencia
Teléfono 000**



Para Más Consejos

Para obtener más información y consejos relacionados con la seguridad contra incendios en el hogar, comuníquese con el Departamento de Seguridad y Resiliencia Comunitaria de MFS.

Teléfono: **8204 3611**

Llamadas desde las zonas rurales **1300 737 637**

Web: www.mfs.sa.gov.au

Email: samfscommunitysafety@sa.gov.au



¿Problemas auditivos o del habla? Contáctenos a través del Servicio Nacional de Relevo

TTY **133 677**

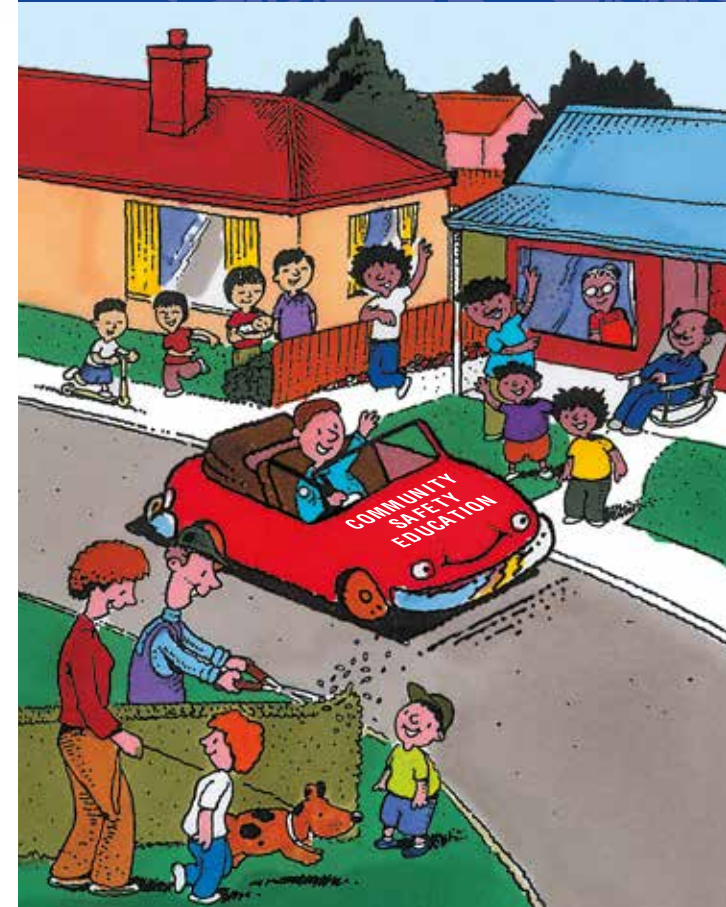
Otras opciones de contacto disponibles en www.relayservice.gov.au



JANUARY 2019

Cómo hacer que su casa sea segura contra incendios

Spanish



Government of South Australia



Con demasiada frecuencia, el SA Metropolitan Fire Service (MFS) responde a incendios en casas donde hay personas que están gravemente heridas o que han fallecido. ¡Esto no tiene que suceder! Haga que su hogar sea seguro contra los incendios.

Calefacción

Coloque un protector de malla frente a los hogares encendidos.

Los niños y las mascotas deben ser supervisados cuando se usen calentadores u hogares.

Limpie las chimeneas y los conductos de humo regularmente.



Elija calentadores portátiles que tengan interruptores de seguridad automáticos para apagar el calentador si se vuelca.

Lo ideal es mantener todo lo que pueda quemarse (ropa, sábanas, muebles y cortinas) a una distancia de dos metros de cualquier parte de los calentadores y de los hogares encendidos.



Cocina

Mantenga una manta contra incendios y un extintor de polvo seco en la cocina. Sepa cómo usarlos correctamente. Nunca deje la cocina desatendida. Tenga mucho cuidado al cocinar con aceite. Nunca arroje agua sobre un fuego de aceite o de grasa. Use una manta ignífuga, una tapa de cacerola o un extintor de polvo seco para apagar el fuego. Gire los mangos de los utensilios de cocina hacia adentro para que los niños no puedan alcanzarlos.



Las velas

Mantenga las velas encendidas alejadas de todos los elementos que puedan incendiarse, como ropa, libros, juguetes, papel y cortinas. Use un portavelas adecuado de base ancha. Los niños no deben dormir o quedarse solos en una habitación en la que haya una vela encendida. No use velas en lugares donde las mascotas puedan tirarlas.



Electricidad

Compruebe que los cables de alimentación no estén desgastados o dañados. Nunca pase los cables por debajo de las alfombras o alfombrillas. No coloque muebles encima de los cables. No sobrecargue los puntos de toma de corriente. Utilice tableros tomacorriente con interruptor de sobrecarga. Instale un interruptor de circuito de fuga a tierra.



Alarmas de Humo

Cada casa DEBE tener alarmas de humo que funcionen. Den alerta temprana del fuego, permitiéndole escapar con seguridad.

Pruebas

Pruebe las alarmas de humo una vez al mes. Presione el botón de prueba y la alarma de humo debe sonar.



Pilas

Las alarmas de humo pueden ser unidades selladas alimentadas por pilas no reemplazables por 10 años, o pueden ser alimentadas por pilas reemplazables o pueden ser alarmas de humo (240 V) con pilas de respaldo reemplazables. **Todas las baterías reemplazables en las alarmas de humo deben reemplazarse anualmente.**

Cuando cambie sus relojes al final del horario de verano, cambie las pilas de su detector de humo.

Limpieza

Limpie sus detectores de humo con el cepillo de su aspiradora al menos cada seis meses.

Reemplazo

Las alarmas de humo están fabricadas para durar solo 10 años. Después de ese tiempo deben ser reemplazadas. Reemplace sus viejas alarmas de humo por alarmas de humo fotoeléctricas cableadas e interconectadas.

Para obtener información sobre el tipo, número y ubicación de las alarmas de humo, comuníquese con el MFS.

