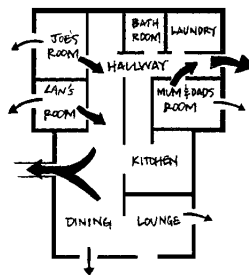


Piano di fuga in caso di incendio domestico

In caso di incendio nella tua abitazione, devi sapere come uscire in modo rapido e sicuro.



Tutte le persone nella tua casa dovrebbero discutere come evacuare l'abitazione. Pianifica il modo in cui aiuterai gli anziani e i bambini.



Assicurati che tutti sappiano:

- ove possibile, due modi diversi per uscire da ogni stanza in cui le persone potrebbero dormire
- dove incontrarvi una volta usciti –alla cassetta della posta potrebbe essere il posto ideale
- come camminare a carponi nel fumo
- come sbloccare porte e finestre. Lascia le chiavi nelle porte con serratura quando qualcuno è a casa e metti serrature a rilascio veloce sulle porte e le griglie di sicurezza
- una volta che 'Sei fuori – Resti fuori'. Usa un telefono cellulare o quello di un vicino per chiamare il 000
- che qualcuno aspetti vicino alla strada l'arrivo dei Vigili del Fuoco.



Pratica questo piano di fuga con le persone che abitano nella tua casa.

Primo Soccorso per ustioni

Usare acqua fredda corrente per raffreddare l'ustione e diminuire il dolore.

Raffreddare l'ustione sotto l'acqua corrente per 20 minuti.

Non usare olii, burro, ghiaccio o creme.



**Emergenza
Telefona al 000**



Per ulteriori consigli

Per ulteriori informazioni e consigli sulla sicurezza in caso di incendi domestici, chiama il Dipartimento per la Sicurezza & la Resilienza della Comunità MFS.

Numero di telefono: **8204 3611**

Chiamanti delle regioni rurali: **1300 737 637**

Sito Web: **www.mfs.sa.gov.au**

Email: **samfscommunitysafety@sa.gov.au**

Difficoltà di udito o di parola?
Contattateci tramite il Servizio di Collegamento Nazionale

TTY **133 677**

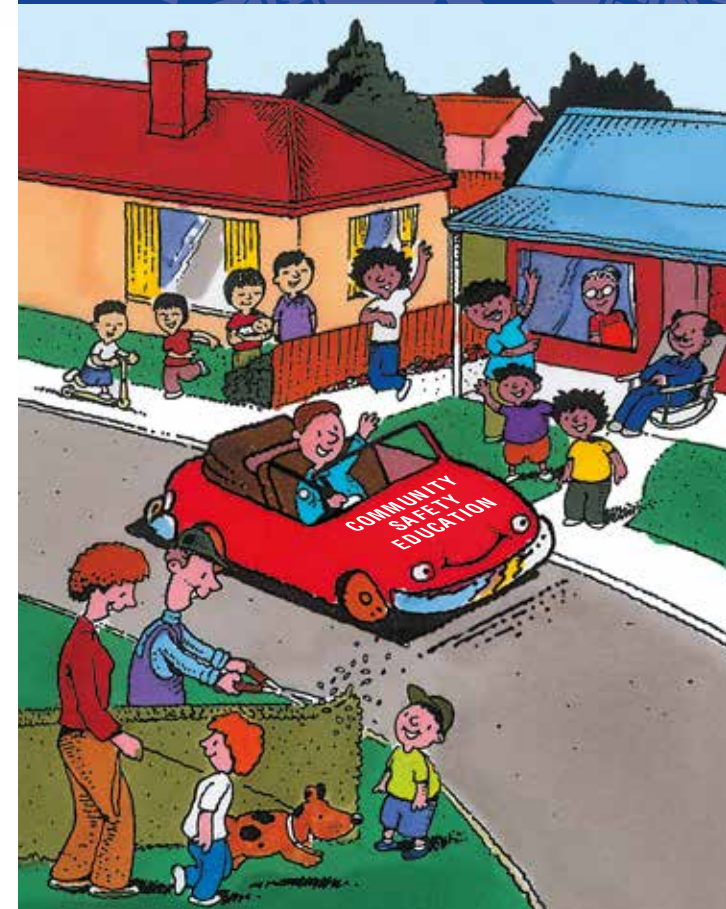
Altre opzioni di contatto sono disponibili a
www.relayservice.gov.au



JANUARY 2019

Come rendere la tua casa sicura in caso di incendio

Italian



Government of South Australia



Troppo spesso il SA Metropolitan Fire Service (MFS) interviene per incendi in casa, nei quali le persone vengono gravemente ferite o muoiono nella propria casa. Questo non deve succedere! Rendi sicura la tua casa.

Riscaldamento

Posiziona una rete metallica davanti al caminetto acceso.

I bambini e gli animali domestici devono essere sotto la supervisione di un adulto quando le stufe o i caminetti sono accesi.

Pulire regolarmente i camini e le canne fumarie.



Scegliere stufe portatili che hanno interruttori di sicurezza automatici che spengono la stufa se si ribalta.

Idealmente, tenere tutto ciò che potrebbe prendere fuoco – vestiti, lenzuola, mobili e tende – a due metri di distanza da stufe e caminetti accesi.



Cucina

Tieni una coperta antincendio e un estintore a base di polvere secca in cucina. Impara a usarli correttamente.

Non lasciare mai i fornelli incustoditi. Sii prudente quando cucini con l'olio. Non gettare mai acqua su un incendio di olio o grasso. Usa una coperta antincendio, un coperchio per pentole, o un estintore a base di polvere secca per estinguere un incendio. Gira i manici delle pentole verso l'interno affinché siano lontano dalla portata dei bambini.



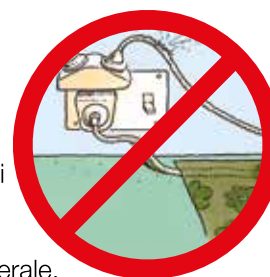
Candele

Tieni le candele accese lontano da tutti gli oggetti che potrebbero prendere fuoco – ad esempio vestiti, libri, giocattoli, carta e tende. Utilizza un porta candele con una base larga. I bambini non devono dormire o essere lasciati soli in una stanza con una candela accesa. Non usare candele in aree che potrebbero essere raggiungibili da animali domestici.



Elettricità

Controlla che i cavi elettrici non siano logorati o danneggiati. Non tenere mai i cavi sotto la moquette o i tappeti. Non mettere i mobili sopra i cavi elettrici. Non sovraccaricare le prese elettriche. Usa un quadro elettrico con un interruttore generale. Installa un interruttore differenziale.



Rilevatori di fumo

Ogni casa DEVE avere rilevatori di fumo funzionanti. Questi ti avvisano in tempo nel caso di incendio, consentendo l'evacuazione in sicurezza.

Test

Controlla i rilevatori di fumo una volta al mese. Premi il pulsante del test e il rilevatore di fumo dovrebbe emettere un suono.



Batterie

I tuoi rilevatori di fumo potrebbero essere unità sigillate con batterie non sostituibili della durata di 10 anni, oppure potrebbero essere a batterie normali o cablati (240V) con batterie di riserva sostituibili.

Tutte le batterie sostituibili nei rilevatori di fumo vanno sostituite una volta all'anno. Quando sposti l'ora sugli orologi in casa alla fine dell'ora legale, cambia anche le batterie nei rilevatori di fumo.

Pulizia

Pulisci i rilevatori di fumo una volta ogni sei mesi utilizzando la spazzola dell'aspirapolvere.

Sostituzione

I rilevatori di fumo hanno una durata di soltanto 10 anni. Dopo di che vanno sostituiti. Sostituisci i tuoi vecchi rilevatori di fumo con rilevatori di fumo cablati, interconnessi o fotoelettrici.

Per informazioni sul tipo, il numero e la posizione del rivelatore di fumo, contatta il MFS.

