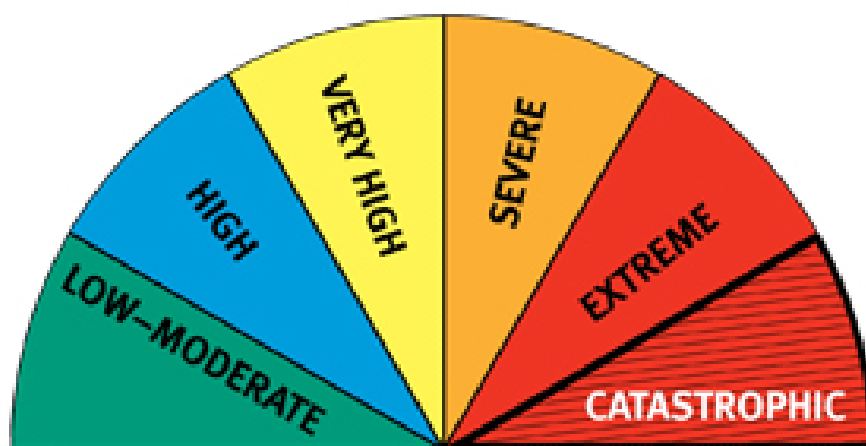


4 Các Mức Xếp loại Nguy cơ Hỏa hoạn và các Cảnh báo



Tập Hướng dẫn về An toàn về Cháy Rừng



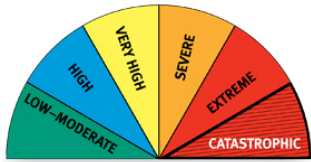
Đễ đọc



Government of South Australia

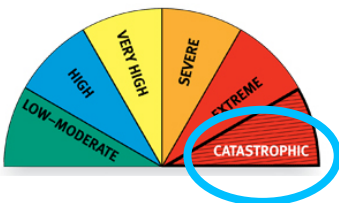


Các Mức Xếp loại Nguy cơ Hỏa hoạn và những việc quý vị phải làm



Các Mức Xếp loại Nguy cơ Hỏa hoạn nói cho biết trận cháy rừng sẽ tồi tệ đến mức nào.

Sử dụng Xếp loại Nguy cơ Hỏa hoạn để tính toán xem khi nào thì bắt đầu thực hiện Kế hoạch cho Cháy Rừng của quý vị.



Mức Xếp loại Nguy cơ Hỏa hoạn Thảm khốc

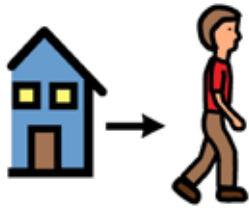
Đây là màu đỏ sáng.



Thời tiết

- nóng
- khô
- gió.

Nếu cháy rừng khởi phát, thì đó là loại cháy rừng tồi tệ nhất.



Đây là ngày có **Lệnh Cấm Lửa Toàn diện**.

Lựa chọn an toàn duy nhất của quý vị là ra đi sớm.

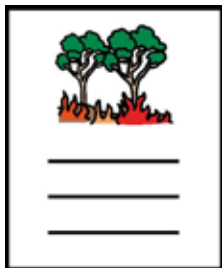
Điều này có nghĩa là ra đi

- từ đêm hôm trước

hoặc

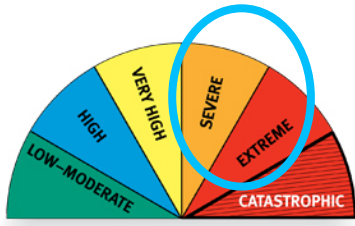
- vào sáng ngày hôm đó.

Nhà cửa được xây dựng **không** phải là để qua được cháy rừng.



Đừng chờ có cảnh báo.

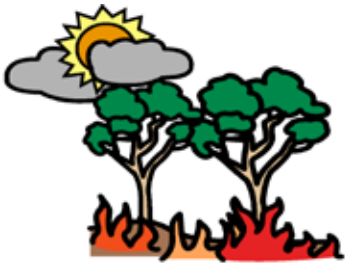
Mức Xếp loại Nguy cơ Hỏa hoạn Thảm khốc là dấu hiệu của quý vị để bắt đầu thực hiện Kế hoạch cho Cháy Rừng của quý vị.



Mức Xếp loại Nguy cơ Hỏa hoạn Cực độ và Trầm trọng

Đây là

- màu đỏ nhạt
- và
- màu da cam.



Thời tiết

- nóng
- khô
- gió.

Nếu cháy rừng khởi phát, đó là một trận cháy rừng rất lớn.



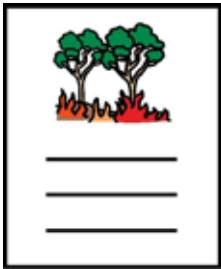
Đây là ngày có **Lệnh Cấm Lửa Toàn diện**. Quý vị nên ra đi sớm. Điều này có nghĩa là ra đi

- từ đêm hôm trước
- hoặc
- vào sáng ngày hôm đó.



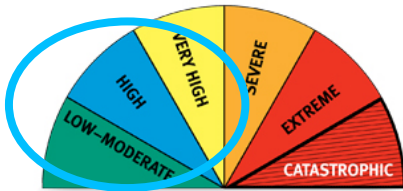
Chỉ ở lại nếu

- nhà cửa và đất đai của quý vị đã sẵn sàng
và
- quý vị có thể chiến đấu với hỏa hoạn.



Đừng chờ có cảnh báo.

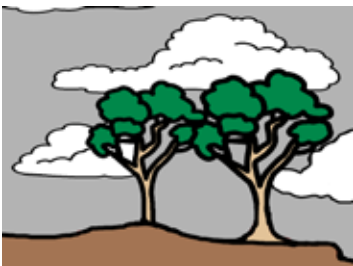
- Mức Xếp loại Nguy cơ Hỏa hoạn Cực độ
và
- Trầm trọng là dấu hiệu của quý vị để bắt đầu thực hiện Kế hoạch cho Cháy Rừng của quý vị.



Mức Xếp loại Nguy cơ Hỏa hoạn Rất Cao, Cao hoặc Trung bình Thấp

Đây là màu

- vàng
 - xanh da trời
- hoặc**
- xanh lá cây.



Vào các ngày này, có thể vẫn có cháy rừng.

Hãy luôn sẵn sàng. Kiểm tra Kế hoạch cho Cháy Rừng của quý vị. Sẵn sàng để hành động.



Tìm hiểu sau 4 giờ chiều để biết Mức Xếp loại Nguy cơ Hỏa hoạn cho ngày mai.

Tìm hiểu trên



- Bản tin trên ti-vi



- Trang mạng www.cfs.sa.gov.sa



- Đường dây Nóng cung cấp Thông tin về Cháy Rừng
Điện thoại 1800 362 361



- Điện thoại TTY 133 677
rời yêu cầu số 1800 362 361



- Dịch vụ Tiếp âm trên Toàn quốc
Điện thoại 1300 555 727
rời yêu cầu số 1800 362 361



- Facebook
www.facebook.com/countryfireservice



- Twitter @CFSTalk

Có 3 loại cảnh báo khác nhau.



Thông báo.

Một trận hỏa hoạn đã khởi phát. Lúc này, quý vị **không** bị nguy hiểm. Tình trạng này có thể thay đổi. Hãy kiểm tra Kế hoạch cho Cháy Rừng của quý vị.



Theo dõi và Hành động.

Hỏa hoạn đang đến. Mọi thứ đang thay đổi. Hãy hành động để bảo vệ quý vị và gia đình quý vị.

Bắt đầu thực hiện thực hiện Kế hoạch cho Cháy Rừng của quý vị.



Cảnh báo Khẩn cấp.

Quý vị đang gặp nguy hiểm. Hỏa hoạn sẽ đến được quý vị.

Bây giờ hãy hành động. Tuân theo Kế hoạch cho Cháy Rừng của quý vị.

Quý vị phải làm những việc mà cảnh báo này nói.



Trong trường hợp khẩn cấp

quý vị có thể nhận được một tin nhắn trên

- máy điện thoại nhà
- máy điện thoại di động của quý vị.

Hãy nhớ là điện thoại của quý vị có thể không hoạt động nữa.

Quý vị có thể **không** nhận được tin nhắn.



Hãy bảo vệ quý vị và tài sản của quý vị

Hãy luôn sẵn sàng để bắt đầu thực hiện Kế hoạch cho Cháy Rừng của quý vị.

Đừng chờ để trước tiên nhận được cảnh báo đã. Quý vị có thể **không** nhận được cảnh báo.

Hỏa hoạn có thể đến

- một cách nhanh chóng
- mà **không** có một cảnh báo nào cả.



CFS có thể **không** đến được cơ ngơi của quý vị.



Quý vị phải kiểm tra để phát hiện hỏa hoạn

- Nhìn và ngửi để phát hiện khói
- Nhìn và nghe để phát hiện hỏa hoạn
- Nói chuyện với hàng xóm của quý vị



Các cảnh báo về cháy rừng

Quý vị **phải** kiểm tra để biết cảnh báo về cháy rừng trên



- đài địa phương của quý vị. Ví dụ,
 - ABC
 - Fiveaa



- ti-vi. Ví dụ, bản tin của đài ABC



- máy điện thoại di động của quý vị.
 - Điện thoại đến Đường dây Nóng cung cấp Thông tin về Cháy Rừng 1800 362 361.



- máy điện thoại nhà của quý vị.



Máy điện thoại của quý vị có hoạt động trong cháy rừng không?

Kiểm tra loại máy điện thoại mà quý vị có ở nhà.



Máy điện thoại nhà không dây. Quý vị phải cắm loại máy này vào ổ điện. Nếu mất điện, máy điện thoại không dây của quý vị sẽ không hoạt động.

Máy điện thoại di động. Khi hỏa hoạn đang trong khu vực của quý vị, quý vị có thể mất tiếp nhận sóng điện thoại di động.



Máy điện thoại nhà có dây. Hãy sử dụng một máy điện thoại có đường dây điện thoại. Loại này **không** cắm vào ổ điện. Nếu mất điện, loại máy điện thoại này có thể vẫn hoạt động. Đây là loại máy điện thoại tốt nhất để sử dụng khi cháy rừng đang gần sát.

Xin ghi nhớ.

Trong cháy rừng, tất cả các máy điện thoại của quý có thể đều **không** hoạt động.



Thông tin thêm



Đường dây Nóng cung cấp Thông tin về
Cháy Rừng

Điện thoại 1800 362 361



Điện thoại TTY 133 677

rời yêu cầu số 1800 362 361



NDịch vụ Tiếp âm trên Toàn quốc

Điện thoại 1300 555 727

rời yêu cầu số 1800 362 361



Trang mạng www.cfs.sa.gov.au



Hãy tới cuộc họp Bushfire Blitz (Trận Hoàn hành của Cháy Rừng) trong địa phương của quý vị.

Gia nhập hoặc hình thành một nhóm An toàn về Hỏa hoạn cho Cộng đồng cho khu vực của quý vị.

Quý vị còn có thể sử dụng phương tiện truyền thông xã hội.



- Facebook

www.facebook.com/countryfireservice



- Twitter @CFSTalk

Trung tâm Tư liệu Truyền thông của Scope đã viết cuốn Anh ngữ Dễ hiểu vào tháng Tám năm 2013. www.scopevic.org.au

Để xem cuốn sách gốc này, xin hãy liên lạc Country Fire Service (CFS).

Mayer-Johnson LLC nói chúng tôi có thể sử dụng Bản quyền của Picture Communication Symbols © 1981 – 2013.

Mayer-Johnson LLC nói chúng tôi có thể sử dụng Bản quyền của ThinLine package. © 2010 – 2013.

Valuing People

Valuing People ClipArt © Inspired Services, UK.

www.inspiredservices.org.uk

Revised September 2017